

Fortes Report – Parte 1

Desenvolvendo o Primeiro Relatório

Amigos, fazer relatórios é o famoso mal necessário, que particularmente eu não me incomodo em desenvolver, até porque, geralmente é a parte mais rentável do negócio !

Ao final do artigo tem o link onde você poderá baixar este componente e ensina como instar.

Para quem quiser, existe uma versão no site dos desenvolvedores do componente uma versão para o Delphi 2005.

Bom, mas deixemos de delongas e vamos ao trabalho...

Primeiros Passos

Não vou me prender em detalhes de banco e conexão. Maiores detalhes, baixe o exemplo no final do artigo.

Eu usei um banco de dados de exemplo em Firebird que se encontra na pasta *Examples* do mesmo.

Abra um projeto novo no Delphi e renomeie o formulário corrente para *frmChamaRel*, coloque um Data Module e chame-o de *dmDados* e um segundo formulário para *frmRelEmpregados*.

Coloque os componentes no Data Module como mostra a **Figura 1**, apontando o *SQLConnection* para o banco *EMPLOYEE.FDB* da pasta *C:\Arquivos de programas\Firebird\Firebird_1_5\examples*.

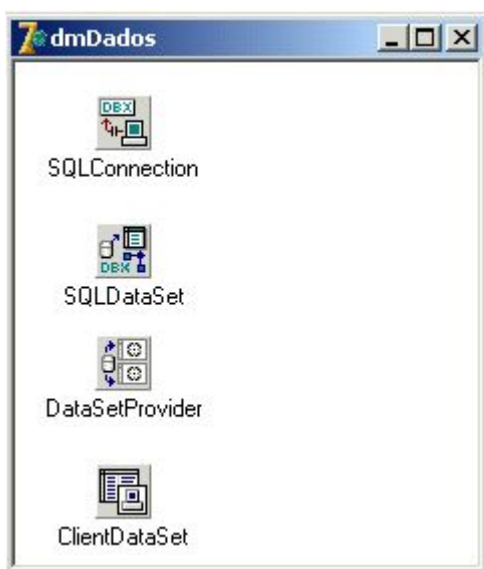


Figura 1. Data Module com os componentes de conexão

Coloque o SQL descrito na **Listagem 1** no `SQLDataSet` na propriedade `CommandText`:

Listagem 1 – SQL do relatório

```
select e.emp_no, e.first_name, e.last_name, e.phone_ext, e.job_country,  
d.department  
from employee e  
Inner join department D On d.dept_no = e.dept_no
```

Ligue os componentes e vamos seguir em frente...

Criando o Relatório

Agora vamos começar a brincadeira com o Fortes Report.

Vá para o form `frmRelEmpregados`.

Adicione no formulário o componente `RLReport` da paleta do Fortes (Fortes Report) e posicione-o conforme a **Figura 2**.

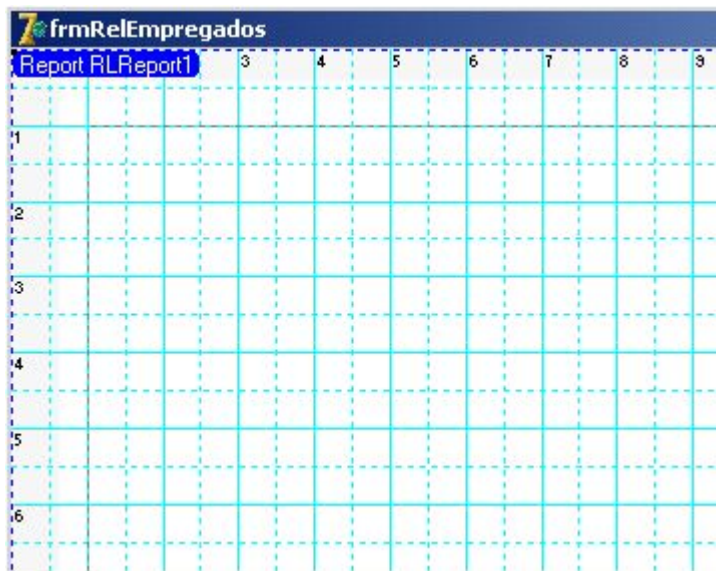


Figura 2. Posicionamento de `RLReport` no formulário de impressão

Este componente é o que faz toda a manipulação dos outros componentes de impressão que já iremos ver.

Pressione `Alt+F11` para dar um `Uses` na unit do `DataModule dmDados`.

Inclua um `DataSource` a este formulário e aponte a propriedade `DataSet` ao `ClientDataSet` do `DataModule`.

Inclua agora três componentes `RLBand` ao `RLReport` e modifique as propriedades dos componentes do relatório como descrito na **Tabela 1**.

Componente	Propriedade	Valor
RLReport1	DataSource	DataSource1
	Title	Relatório de Empregados
RLBand1	BandType	btHeader
	Color	CISilver
	Font/Style/fsBold	True
RLBand2	BandType	btHeader
	Font/Style/fsBold	True
RLBand3	BandType	btDetail
RLBand3	BandType	btFooter

Tabela 1. Valores para as propriedades dos comp. do relatório

Na primeira banda do relatório, o título do relatório, insira um componentes *RLLabel* e dois *RLSystemInfo*. Altere as propriedades como descrito na **Tabela 2**.

Componente	Propriedade	Valor
RLLabel1	Align	faLeftTop
	Caption	Revista Inform
RLSystemInfo1	Align	faCenterTop
	Info	itTitle
RLSystemInfo2	Align	faRightTop
	Info	itPageNumber
	Text	Pág.:

Tabela 2. Valores para as propriedades da banda de título

Posicione agora na segunda banda do relatório, *RLBand*, insira seis *RLLabel* e altere as propriedades como descrito na **Tabela 3**.

Componente	Propriedade	Valor
Todos	Align	faTopOnly
RLLabel2	Caption	Nº
	Left	0
RLLabel3	Caption	Nome
	Left	48
RLLabel4	Caption	Sobrenome
	Left	200
RLLabel5	Caption	Ramal
	Left	392
RLLabel6	Caption	País
	Left	448
RLLabel7	Caption	Departamento
	Left	592

Tabela 3. Valores para as propriedades da banda de título

Na banda de detalhe, insira seis *RLDBText*, que serão os componentes *DataWare* contendo os dados de cada coluna da tabela. Veja a na **Tabela 4** os valores de suas propriedades.

Componente	Propriedade	Valor
Todos	Align	faTopOnly
	AutoSize	False
	DataSource	DataSource1
RLDBText1	DataField	EMP_NO
	Left	0
RLDBText2	DataField	FIRST_NAME
	Left	48
RLDBText3	DataField	LAST_NAME
	Left	200
RLDBText4	DataField	PHONE_EXT
	Left	392
RLDBText5	DataField	JOB_COUNTRY
	Left	448
RLDBText6	DataField	DEPARTMENT
	Left	592

Tabela 4. Valores para as propriedades da banda de detalhe

E finalmente vá para a última banda, que é a de rodapé, insira dois *RLSystemInfo* e altere as propriedades como descrito na **Tabela 5**.

Componente	Propriedade	Valor
RLSystemInfo3	Align	faRightTop
	Info	itDate
	Text	Data:
RLSystemInfo4	Align	faRightTop
	Info	itHour
	Text	Hora:

Tabela 5. Valores para as propriedades da banda do rodapé

E para terminar este formulário, vá no evento *BeforePrint* e coloque a seguinte linha em negrito descrita abaixo em negrito:

```
procedure TfrmRelEmpregados.RLReport1BeforePrint(Sender: TObject;
var PrintIt: Boolean);
begin
dmDados.ClientDataSet.Open;
end;
```

Este evento irá abrir o *ClientDataSet* antes do início da impressão.

Salve este formulário e vá para o formulário (*frmChamaRel*) que irá chamar o relatório.

O resultado final ficará como a **Figura 3**.

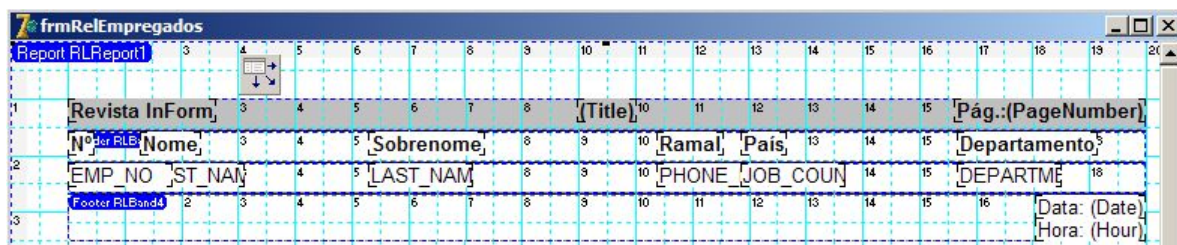


Figura 3. Posicionamento de de todos os componentes em *RLReport* no formulário de impressão

Chamando o Relatório

Agora iremos programar o formulário para a chamada do relatório propriamente dito.

Insira um *RadioGroup* e um *BitBtn* e posicione-os como mostra a **Figura 4**.



Figura 4. Formulário para chamada do relatório

Aperte Alt+F11 e de um *Uses* na unit que contém o relatório.
No evento OnClick do botão coloque o código descrito abaixo em negrito:

```
procedure TfrmChamaRel.BitBtn1Click(Sender: TObject);
begin
  If RadioGroup1.ItemIndex = 0 Then
    frmRelEmpregados.RLReport1.Preview() // preview do relatório
  Else
    frmRelEmpregados.RLReport1.Print; // imprime direto para impressora
end;
```

Executando o relatório

O próximo passo é executar o relatório apertando F9 no Delphi.
Já executando, marque a primeira opção do *RadioGroup* e clique no botão “Imprimir”.
O relatório será mostrado como na **Figura 5**.

Revista InForm		Relatório de Empregados				Pág.:1
Nº	Nome	Sobrenome	Ramal	País	Departamento	
12	Terri	Lee	256	USA	Corporate F	
105	Oliver H.	Bender	255	USA	Corporate F	
85	Mary S.	MacDonald	477	USA	Sales and F	
127	Michael	Yanowski	492	USA	Sales and F	
2	Robert	Nelson	250	USA	Engineering	
109	Kelly	Brown	202	USA	Engineering	
14	Stewart	Hall	227	USA	Finance	
46	Walter	Steadman	210	USA	Finance	
134	Jacques	Glon		France	Field Office	
121	Roberto	Ferrari	1	Italy	Field Office	

Data: 2/8/2005
 Hora: 23:15:34

Figura 5. Parte do preview do relatório

E depois, informe a opção “Impressora” e veja como sairá a impressão no papel.

Conclusões

Vimos aqui como podemos fazer um relatório simples em um outro componente bem parecido com o *Quick Report*, que já vem com o Delphi, porém com várias vantagens que poderemos ver em futuros artigos que serão publicados nesta revista.

Abraço a todos e até a próxima.

Links

www.fortesinformatica.com.br

Site para baixar os componentes do *Fortes Report*, com instruções para instalação.

www.deluca.eti.br

Site do autor

George De Luca (deluca@revistainform.com.br) é Analista de Sistemas, presta serviços de consultoria em Delphi, consultor em T.I., palestrante em diversos eventos, colunista dos sites www.clubedelphi.com.br e www.linhadecodigo.com.br e editor técnico da Revista InForm.